



HOFSTAD KRIJGT GROENE ENTREE MET INTERNATIONALE ALLURE

Den Haag heeft nú de kans

Tallose forenzen, studenten, bezoekers en toeristen uit binnen- en buitenland komen dagelijks via station Den Haag Centraal en het Koningin Julianaplein de stad binnen. Wie een tijd niet met de trein naar Den Haag is gegaan, kijkt zijn ogen uit. En nog steeds wordt er hard gewerkt aan de entree. Het Koningin Julianaplein krijgt inmiddels zijn definitieve vorm. DELVA Landscape Architects Urbanism en Powerhouse Company maakten daarvoor het winnende ontwerp.

Op het Koningin Julianaplein komen verschillende verkeersstromen samen. Een nieuwe fietsparkeerkelder, een nieuw gebouw en de nieuwe inrichting van het plein moeten deze processen zo goed mogelijk faciliteren. Maar een echte stadsentree is veel meer dan een verkeersknooppunt; het is de symbolische toegangspoort van de stad. Op deze plek kan de stad Den Haag zich laten zien als stad aan zee die de internationale allure van de juridische hoofdstad van de wereld moeiteloos combineert met een aangename, elegante en groene uitstraling.

Door een integrale benadering van landschapsonwerp, stedenbouw, architectuur, programmatische invulling en engineering ontstond een uniek plan voor deze bijzondere plek. Ook kreeg de stad Den Haag de Stadshal als geschenk aangeboden. In de indrukwekkende Stadshal wordt straks kunstzinnig verwezen naar de internationale rol van de stad. Veel ministeries bevinden

zich op loopafstand en het Vredespaleis, waar onder andere het Internationaal Gerechtshof van de Verenigde Naties zetelt, is ook te voet bereikbaar.

Het plein vraagt om internationale allure en Haagse chic. Dat wordt bereikt door aantrekkelijke Haagse horeca en retail en door het realiseren van congressen- en debatruimten waar tot diep in de nacht over recht en vrede kan worden gediscussieerd. Alleen maar rond een prachtig plein waarop het heerlijk toeven is. Bijvoorbeeld op het terras van het nieuwe paviljoen, vanwaar je ongehinderd door autoverkeer zo de Koekamp inwandelt.

Groen verblijfsplein als aankondiging van het stadspark

Het kopstation Den Haag Centraal krijgt de entree waarop het al jaren wacht. Het station uitkomend, kijkend vanonder de imposante Stadshal, voelt de bezoeker, toerist of stadsbewoner de bijzondere kwaliteiten

van Den Haag. De open Stadshal loopt naadloos over in het plein: geen smalle deuren of poorten, maar een weids uitzicht over groen en levendigheid. Het plein wordt zowel een plek van oriëntatie als een aangename verblijfsruimte en transferiumgebied.

De ruimte beperkt zich niet tot het Koningin Julianaplein, maar loopt ongedwongen door in het naastgelegen stadspark Koekamp. Het plan is om de Koekamp, die destijds bij de bouw van de tunnel naar achter geschoven is, ook op te knappen. De plaats waar nu de tunnel uitkomt, wordt teruggegeven aan de Koekamp die zo weer de Prinsessengracht nadert. Ook het water loopt door via de Koekamp naar de Prinsessengracht. Dit landschappelijke gebaar geeft daadwerkelijk antwoord op de actuele vraagstelling van waterbuffering en de wateropgave in dit gedeelte van de stad.

Het grote voordeel van deze aanpak: zo genieten de bezoekers met volle teugen van het contrast

tussen de drukke binnenstad en stationshal, en het rustige, aangename en weelderige groen.

De Haagse Loper versus de Groene Loper

Het Koningin Julianaplein vormt samen met de formele pleinen in de historische binnenstad één familie. Statische pleinen die elk hun karakter ontleen aan een specifieke context of gericht gebruik. Zo worden de pleinruimten veelal begrensd door musea, overheidsinstellingen en andere publieke gebouwen. Met dit plan wordt aan de reeks van groene verblijfspleinen een parel toegevoegd: het Koningin Julianaplein. De basisingrediënten van dit plein zijn ontleend aan de al bestaande reeks pleinen. Meerwaarde wordt de duidelijk herkenbare 21^e-eeuwse laag die duurzaamheid, functionaliteit, flexibiliteit en verblijfskwaliteit behelst.

Het Koningin Julianaplein is het startpunt van de Groene Loper. Deze loper strekt zich uit richting de historische binnenstad, het Museumkwartier, het Haagse Bos en het strand.

Door het doordacht positioneren van de bouwvolumes worden interessante wanden gecreëerd zonder de zon buiten te sluiten. Verkeersstromen vanuit de parkentree van het station volgen de spannende, open gevellijn richting stadspark Koekamp, het centrum en de *kiss & ride*-zone. De verschillende verkeersstromen worden subtiel en ongedwongen begeleid door de opgetilde groene parels.

Relatie Koekamp en Koningin Julianaplein

Naast het herstellen van de Koekamp vormen de nieuwe groene parels de ruimtelijke interactie tussen plein en park. Geen opgetilde boombakken maar golvende parkelementen die het geaccidenteerd landschap van de strandwallen aankondigen. In de groene parels worden andere soorten bomen geplant dan de bomen die al in het park staan.

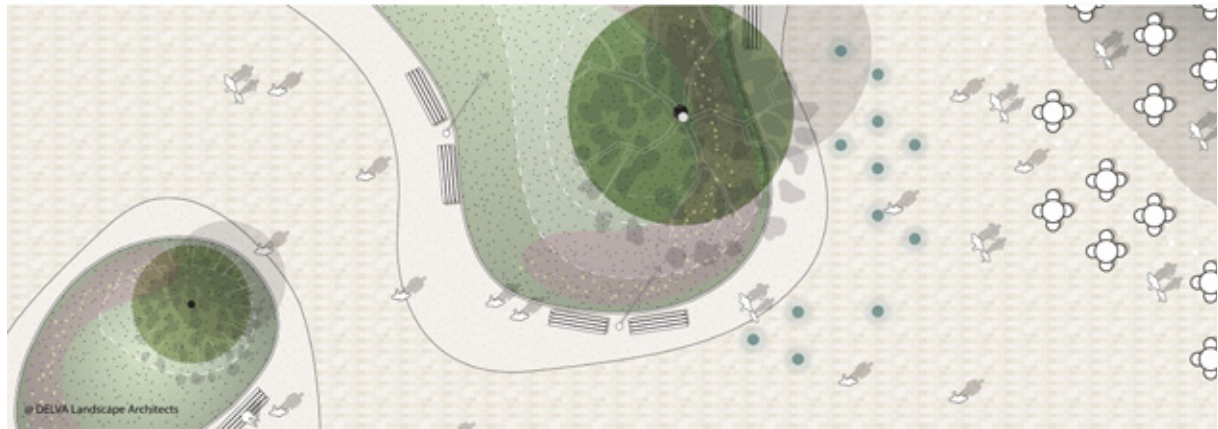
Het Koningin Julianaplein is een ruimte van bewegen en verblijven. Bewegen aan de schaduwkant, verblijven in de

zon. Door een onlosmakelijke relatie te leggen tussen plein en park ontstaat een grotere en aantrekkelijke verblijfsruimte. Het stadspark vloeit als het ware richting het plein en andersom. De ruimte en schaal doen recht aan de schaal van de Stadshal en het nieuwe Koningin Juliana-gebouw. Het paviljoen met zijn waterspeelplek vormt het kloppend hart van het plein.

Forenzen, verblijven, ontmoeten

Wie uit het station komt, kan kiezen: je kunt de Turfmarkt op, de drukte in richting het stadhuis of via de parkentree wandelen naar de oude binnenstad met het Museumkwartier. Je kiest voor de parkentree. Vanuit de imposante Stadshal verbaas je je over de ontspannen verblijfsruimte, zo direct aan het station. De Stadshal, met haar unieke plafond van Recht en Vrede, huisvest verschillende restaurantjes en retailruimten waar je een goede cappuccino drinkt of geniet van een verse salade. Het paviljoen, genesteld tussen groene heuvels van gras en bloe-





men, schittert in de middagzon. De vele bomen op de achtergrond vormen een steeds veranderende coulisse. Spelende kinderen bij het waterelement worden in het oog gehouden door hun ouders vanaf het terras bij het paviljoen. Anderen liggen te zonnen op de grasheuvels. Fijn, je bent weer in Den Haag.

De Stadshal ontstaat door de plint onder het gebouw op een aantal punten als het ware omhoog te trekken. Hierdoor ontstaan prachtige hoge ruimten en wordt een duidelijk entree

gedefinieerd. Onder het golvende plafond van de Stadshal zijn verschillende glazen paviljoens ontworpen die retail en horeca herbergen. Doordat het gebouw de lijn langs de Rijnstraat verlengt, kunnen er tweezijdige concepten worden gehuisvest. Zo wordt niet alleen het Koningin Julianaplein, maar ook de Rijnstraat geactiveerd. Waar in de stationshal de nadruk ligt op fastfood en bekende ketens, is de Stadshal aan het plein gericht op nieuwe, voornamelijk lokale concepten die passen binnen mondiale trends waarbij kwali-

teit en gezondheid belangrijke speerpunten zijn.

Materialisering

Het plein, de parkentree van de stad, is bestraat met een gemêleerd tapijt van bruingetinte, granieten tegels. Fijn om over te lopen en te fietsen, duurzaam in onderhoud én refererend naar de zandlagen of strandwallen. Deze verharding loopt vanonder de Stadshal over het Koningin Julianaplein tot diep de Koekamp in. De pleinruimte van graniet wordt begrensd door waterdoorlatend asfalt met een bruine top laag.

Het materiaal, dat is ontleend aan andere stadspijnen, doet recht aan de te creëren sfeer van een stadspark en voorziet de wandelaar van gebruiksgemak.

Beplanting

De bomen op de groene parels onderscheiden zich van de andere parkbomen. Een lijn van bomen loopt mee vanaf de Stadshal, over het plein tot diep in het park. De kracht van de groene parels wordt versterkt door het introduceren van veel bloembollen. Zo ontstaat een fijn, kleurrijk tapijt, zowel op het plein als dieper het stadspark in. Ze bloeien tot in april, niet later, zodat de heuvels weer vanaf midden/eind mei uitnodigen om op te zitten. Aan de randen van het geaccidenteerde landschap vormt zich na het zachte tapijt van de bollen een uitgekiemde kleurenpracht van vaste planten. Voorgesteld wordt een mix van siergrassen, met natuurlijke vaste planten erin.

Integrale benadering

Voor het ontwerp van het Koningin Julianaplein is gekozen voor een integrale duurzaamheidsbenadering, op basis van principes van de circulaire economie: een economie waarin alles voortdurend grondstof is voor iets anders en waarin waarde niet verloren gaat. Hierdoor presteert het gebouw niet alleen goed op energiegebied, maar behaalt het ook overige circulaire prestaties. Er is op een integrale manier gekeken naar het gebouw, de te huisvesten functies en het grotere gebied. Dit alles met het doel een zo aangenaam en duurzaam mogelijke leefomgeving te realiseren, zowel binnen het gebouw zelf als in de context.

Nu maar duimen dat de gemeente Den Haag brood ziet in dit winnende plan en het niet zoals – jammer genoeg – veel andere ambitieuze plannen in een lade belandt...

Ontwerpteam

Team: Delva Landscape Architects Urbanism / Powerhouse Company

In samenwerking met: Metabolic, Skonk, IMd, Goudappel Coffeng, Nelissen

Ontwikkeling: Synchron en Amvest



