

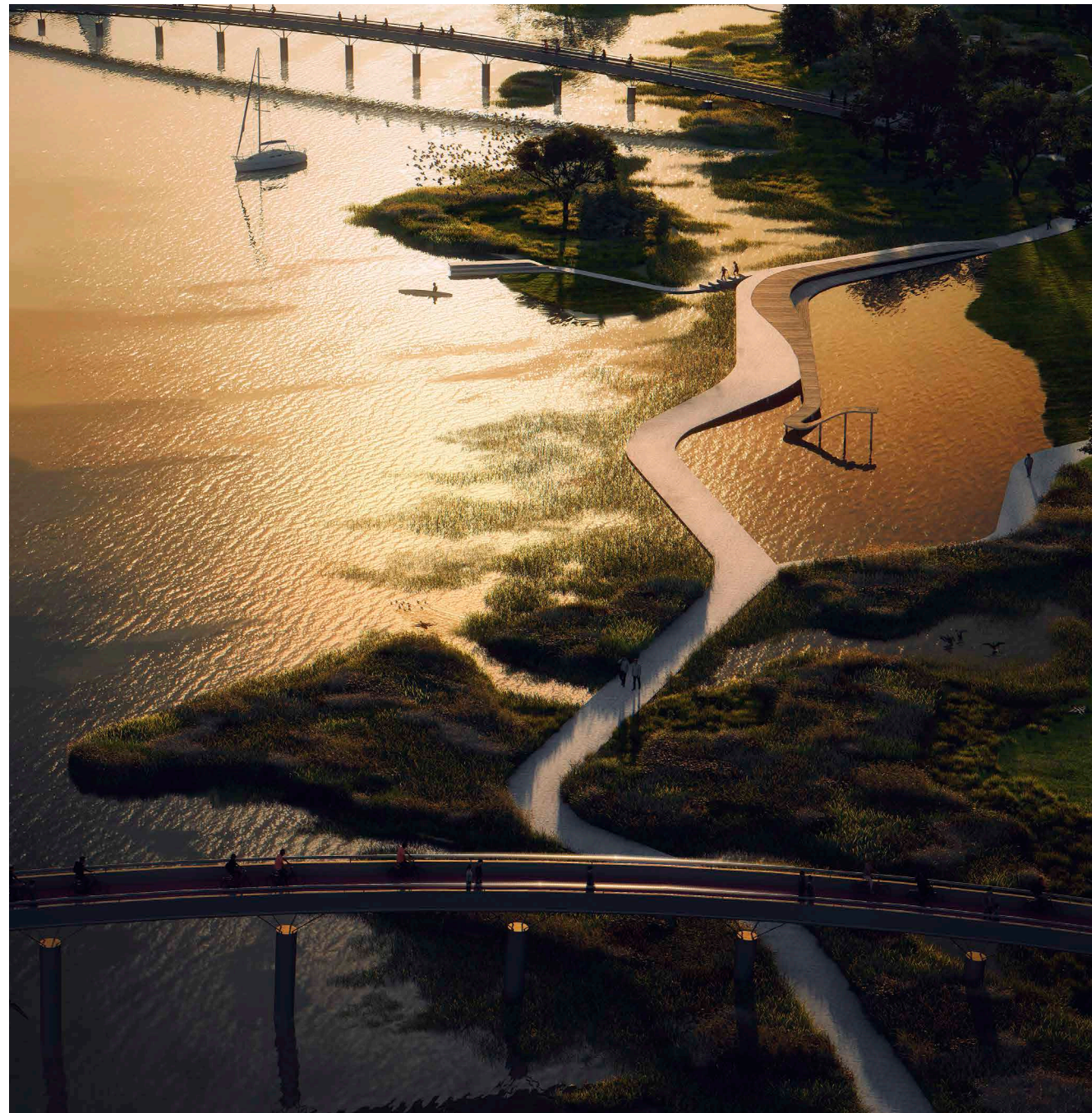
DELVA UITGEROEPEN TOT 'ARCHITECT VAN HET JAAR 2021'



DELVA Landscape Architecture & Urbanism is in Nederland uitgeroepen tot Architect van het Jaar 2021. Het bureau kreeg de meeste stemmen van de door een onafhankelijke jury genomineerde architectenbureaus. Met deze winnaar geeft de architectengemeenschap een sterk signaal over het belang van het vergroenen van onze stedelijke omgeving, aldus het juryrapport.

DELVA NOMMÉ « ARCHITECTE DE L'ANNÉE 2021 »

Aux Pays-Bas, DELVA Landscape Architecture & Urbanism s'est vu décerner le titre d'Architecte de l'Année 2021. Ce bureau d'architecture a recueilli le plus grand nombre de voix parmi tous les cabinets nominés par un jury indépendant. En désignant ce gagnant, la communauté des architectes a souhaité faire passer un signal fort à propos de l'importance de l'écologisation de nos environnements urbains, explique le rapport publié par le jury.



Landschap als basis

DELVA Landscape Architecture & Urbanism is opgericht in 2008 door de Belgische landschapsarchitect Steven Delva en bestaat inmiddels uit een divers team van 25 professionals, waaronder (landschaps-) architecten, ecologen en stedenbouwkundigen. Het bureau ontwerpt op alle schaalniveaus aan de combinatie van nieuwe verstedelijking en de versterking van de natuur. DELVA is actief in zowel België als Nederland en opereert vanuit Amsterdam.

Bij ieder project kiest DELVA radicaal voor het landschap als basis. Steeds wordt er gezocht naar een nieuwe en meervoudige betekenis van de natuur, door deze te verbinden aan de gebouwde omgeving, technologische innovatie, beleid en het economische plan. Een voorbeeld daarvan is het landschapspark dat het bureau voor het binnenwater van Strandeiland op IJburg in Amsterdam heeft ontworpen. Op het eiland waar 8.000 woningen komen zal gescheiden sanitatie plaatsvinden. DELVA stelt voor om hier het grijze water te zuiveren in een landschapspark van zoha tussen de eilanden. Daar hebben niet alleen de omwonenden baat bij, maar ook de financiële haalbaarheid, de planten en dieren. Andere gewaardeerde projecten van

Le paysage comme élément de base

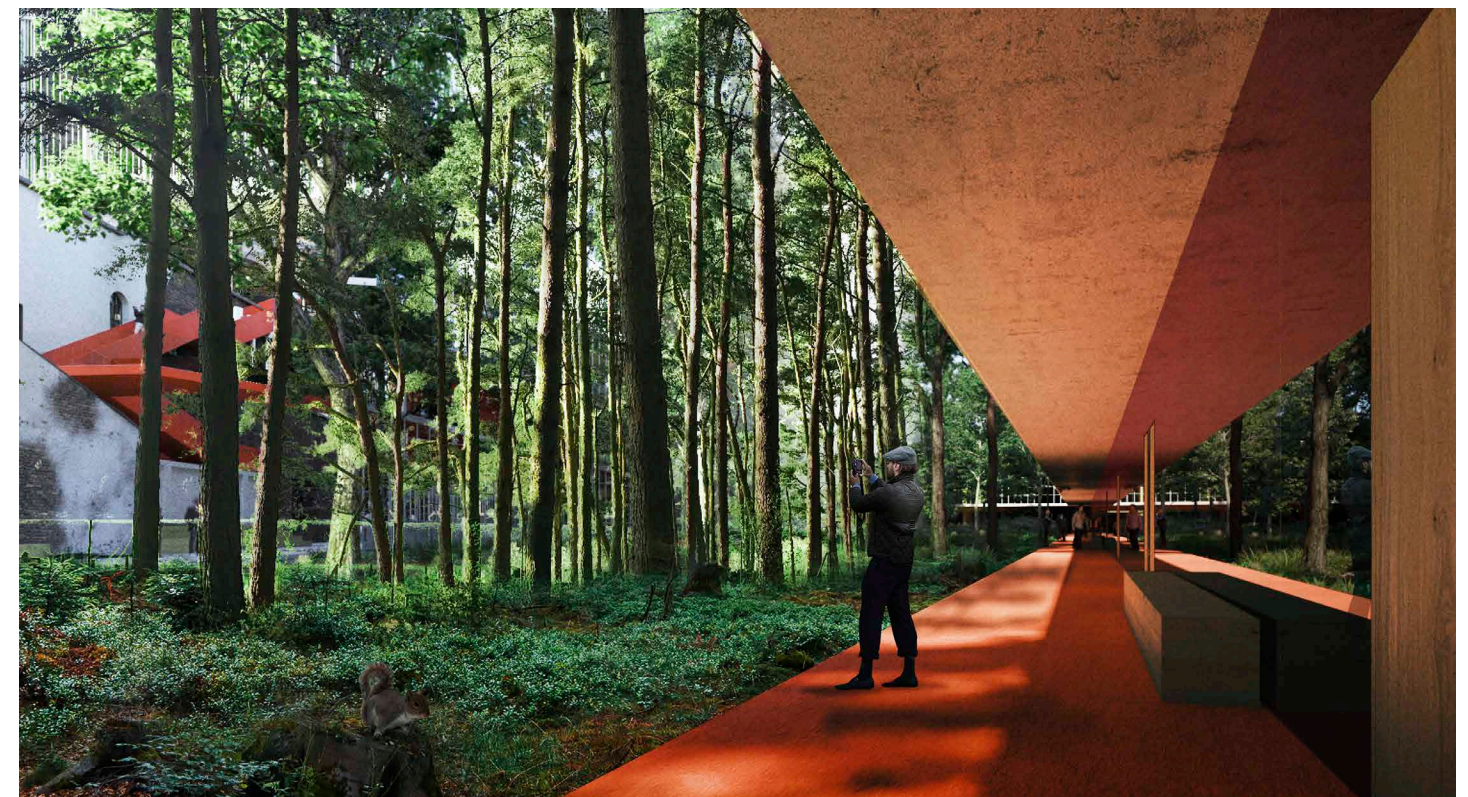
Créée en 2008 par l'architecte paysagiste belge Steven Delva, DELVA Landscape Architecture & Urbanism représente aujourd'hui une équipe de 25 professionnels composée notamment d'architectes (paysagistes), d'écologues et d'urbanistes. Le bureau allie à tous les niveaux nouvelle urbanisation et renforcement de la présence de la nature. Basé à Amsterdam, DELVA est actif tant en Belgique qu'aux Pays-Bas.

Quel que soit le projet, DELVA choisit radicalement le paysage comme élément de base, explique Delva. Il recherche toujours une signification nouvelle ou plurielle de la nature, en la connectant à l'environnement bâti, à l'innovation technologique, à la politique et à l'économie. Le parc paysager conçu par le bureau autour du plan d'eau de la Strandeiland, dans le quartier d'IJburg à Amsterdam, constitue un exemple de cette approche. Les eaux usées y seront assainies séparément sur l'île où 8.000 habitations doivent être édifiées. DELVA propose d'y assainir les eaux grises dans un parc paysager de 20 hectares créé entre les îles. Cela bénéficiera aux riverains, mais aussi aux plantes et aux animaux, tout en garantissant la faisabilité financière

Als landschapsarchitectenbureau viel DELVA op tussen de andere genomineerden. Hiermee gaf de jury welbewust een helder signaal af. "Het ontwerp van groen en water in onze stedelijke gebieden kan niet meer los worden gezien van het ontwerp van gebouwen," vindt de jury. "Terwijl ons land verder verstedelijkt, willen we namelijk ook de natuurwaarde en biodiversiteit vergroten. Dat lukt alleen als de (her)ontwikkeling van nieuwe bouwensembles samengaat met het versterken van de natuur. Juist in die complexe opgave schittert DELVA Landscape Architecture & Urbanism door de bijzonder integrale benadering die het bureau hanteert." Volgens het rapport munt DELVA uit in deze uitdaging, door te tonen hoe ecologie en economie verbonden kunnen worden. "DELVA Landscape Architecture & Urbanism ontwerpt op alle schaalniveaus aan de combinatie van nieuwe verstedelijking en de versterking van de natuur.

Le bureau d'architectes DELVA s'est distingué des autres nominés. Ce faisant, le jury a envoyé un signal clair : « dans nos zones urbaines, la conception des espaces verts et des plans d'eau est désormais indissociable de la conception de bâtiments », estime-t-il. « Même si notre pays continue à s'urbaniser, nous voulons aussi y augmenter la part de la nature et de la biodiversité. Et cela n'est possible que si le (re)développement de nouveaux ensembles de bâtiments va de pair avec un renforcement de la présence de la nature. C'est précisément dans cette mission complexe qu'excelle DELVA Landscape Architecture & Urbanism en offrant une approche intégrale très particulière ».

Le rapport souligne que DELVA démontre mieux que quiconque comment écologie peut rimer avec économie. « À tous les niveaux d'échelle, DELVA Landscape Architecture & Urbanism combine la nouvelle urbanisation et le renforcement de la nature ».



het bureau zijn het casinogebouw als duinenlandschap in Middelkerke, het Brabants stadsbos in de hoogstedelijke VDMA-ontwikkeling en het groene dorpsplein in Ouderkerk aan de Amstel.

Delva en zijn collega's zien de verkiezing tot Architect van het Jaar als een stimulans: niet alleen voor het team, maar voor de landschapsarchitectuur als vak. Delva: "Als je je verantwoordelijkheid neemt, kun je als landschapsarchitect enorm veel impact hebben. Er komen vraagstellingen op de maatschappij af die architectuur alleen niet kan oplossen, daarvoor zijn wij." De verantwoordelijkheid nemen, dat doet DELVA niet alleen door mee te schrijven aan de business case van de projecten, maar ook door bij een aantal projecten de overname van grond, de aanleg en het beheer van het groen in eigen hand te nemen. "Zo gaan we nu zelf bos ontwikkelen in het centrum van Eindhoven en in Groningen: we worden dus ook de belegger in het groen. Op deze wijze kunnen we de kwaliteit van het groen beter waarborgen, het groen onderdeel laten zijn van een economisch model, evenals de waarde ervan voor de buurt en de samenleving als geheel vergroten", aldus Delva. "Door als landschapsarchitecten het voortouw te nemen, komt de leefwereld waar we met zijn allen van dromen dichterbij."

du projet. D'autres projets en vue créés par le bureau sont l'inscription du nouveau casino de Middelkerke dans un paysage de dunes, le « Brabants stadsbos » cadrant dans le développement d'une zone densément habitée (site VDMA) et la place du village verte d'Ouderkerk-aan-de-Amstel.

Delva et ses collègues accueillent ce titre d'Architecte de l'Année comme un encouragement : pas seulement pour l'équipe, mais aussi pour l'architecture paysagiste en tant que profession. Delva : « je pense que l'architecte paysagiste qui prend ses responsabilités peut avoir un impact énorme. Aujourd'hui, la société doit répondre à des questions que l'architecture seule ne peut pas résoudre. C'est là que nous intervenons ». DELVA prend ses responsabilités pas seulement en s'associant au business case de différents projets, mais aussi en se chargeant elle-même du rachat du terrains ainsi que de l'aménagement et de l'entretien d'espaces verts dans plusieurs projets. « C'est ainsi que nous allons créer nous-même un bois au cœur d'Eindhoven et à Groningen : ce faisant, nous devenons nous-même investisseur dans des espaces verts. Cela nous permet de mieux garantir la qualité des espaces verts, de les intégrer dans un modèle économique tout en augmentant leur valeur pour le quartier et la société dans son ensemble », analyse Delva. « En prenant l'initiative en tant qu'architectes paysagistes, nous nous rapprochons un peu du monde dont nous rêvons ».

